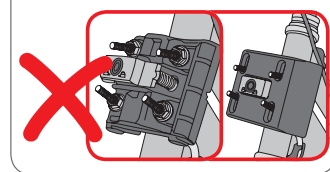
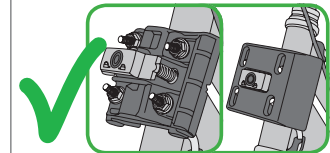
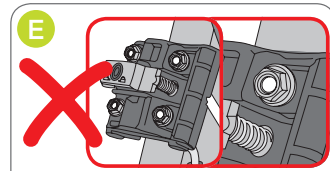
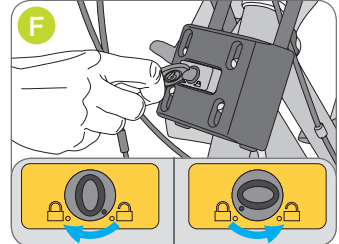
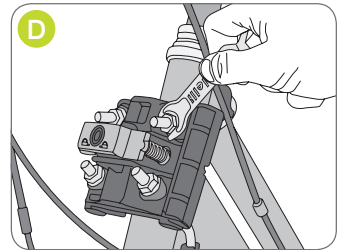
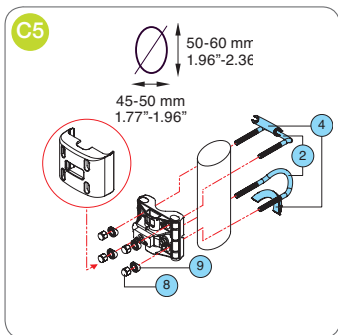
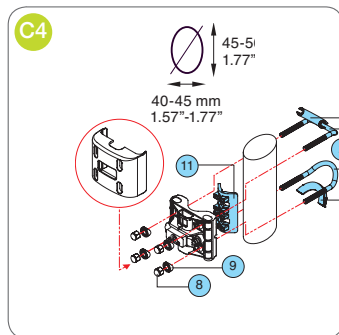
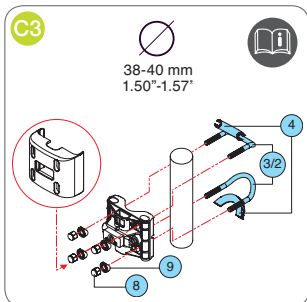
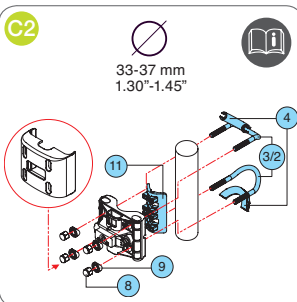
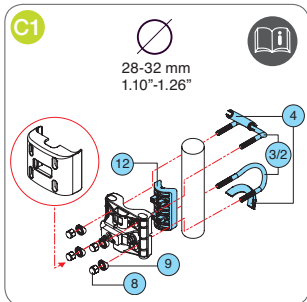
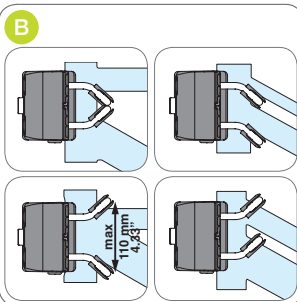
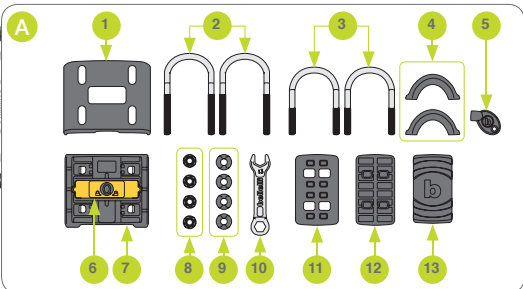




# ASSEMBLING FOR FRONT SYSTEM



**bellelli srl**  
Via Meucci, 232 • 45021 Badia Polesine (RO) • Italy  
Tel. +39 0425 594953 • Fax +39 0425 594272  
[www.bellelli.com](http://www.bellelli.com)

# KEZELÉSI ÚTMUTATÓ

## BELLELLI RABBIT B-FIX GYERMEKÜLÉS

**Ezek az instrukciók kizárólag az első gyerekülésekre érvényesek!**

**A gyerekülés használata előtt figyelmesen olvassák el az utasításokat, csak a mellékelt ábrák áttekintése nem elegendő a gyerekülés megfelelő használatához. A nem megfelelő felszerelés és a hibás használat veszélybe sodorhatja a gyerekülésben utazó gyermeket.**

**Gondosan őrizték meg a későbbi tanulmányozás céljából ezt a kezelési útmutatót. A termék alkalmazása előtt olvassák el azon ország közúti közlekedési rendjét, ahol azt használni fogják.**

### FIGYELMEZTETÉS

- **FIGYELEM:** Egyszerre csak egy gyermek szállítására alkalmas. Ne helyezzen egyéb terheket is a gyerekülésre. Az esetleges egyéb terhek szállításához más tartóeszközöket használjon, mint például egy hátsó csomagtartó.
- **FIGYELEM:** A gyerekülés és a tartóelemeinek bármilyen jellegű átalakítása tilos. A gyártó vagy a viszonteladó nem felel az átalakításból eredő esetleges károkért.
- **FIGYELEM:** A kerékpár irányíthatósága érezhetően megváltozhat, különösképpen az egyensúlyozást, a kormányozást és a fékezést illetően, amikor gyerek van a gyerekülésben.
- **FIGYELEM:** A kormány irányíthatósága eltérhet a normál körülményekhez képest, ha a gyerekülés fel van szerelve, és gyermek szállítása van folyamatban. Cserélje ki a kormányt, ha a gyerekülés minden egyes oldalon 45° alá csökkenti a fordulási szöveget.
- **FIGYELEM:** Soha ne állítsa le a kerékpárt úgy, hogy a gyermeket őrizetlenül hagyja a gyerekülésben.
- **FIGYELEM:** Ne használja a gyerekülést, ha annak és/vagy a kerékpárnak bármelyik része törött vagy hiányzik. Vegye fel a kapcsolatot a gyártóval vagy a viszonteladóval a gyereküléshez esetleg szükséges cserealkatrészek beszerzése céljából.
- **FIGYELEM:** Balesetet követően az egész gyerekülést cserélje ki, még ha látható sérülések nem is tapasztalhatóak rajta.

### ÁLTALÁNOS INFORMÁCIÓK

- Első gyerekülés maximum 15 kg súlyú gyermekek számára; rendszeresen ellenőrizze, hogy a gyermek súlya nem haladja-e meg ezt a határértéket. Ne használja a gyerekülést, ha a gyermek súlya meghaladja ezt a határértéket.
- Rögzítse a gyerekülést a kormány és a kerékpáros közé.
- Csak olyan gyermekek számára alkalmazza, akik segítség nélkül képesek egyedül és hosszabb ideig ülve maradni (körülbelül 9/12 hónapos kortól).
- Olyan 26" - 28" - s kerekekkel rendelkező kerékpárokra alkalmazza, amelyek legalább 18 kg-os többletsúlyt bírhatnak. Keressen információt erről a kerékpárja kézikönyvében.
- Tartókonzol kör és ovális keresztmetszetű vázákhoz.
- A gyereküléshez tartozó rögzítő rendszer tartóvillát tartalmaz.
- Olvassa el a kerékpárra vonatkozó használati utasítást vagy a viszonteladójától kérjenek felvilágosítást.
- Ne szerelje fel előredöntve a gyerekülést.
- Kissé hátrafelé döntse azért, hogy az jobban megtartsa a gyermeket.
- A menetiránnyal szemben szerelje fel a gyerekülést.
- Ne használja a gyerekülést robogón, scooter-en vagy motorkerékpáron, elektromos kerékpáron, versenykerékpáron és rugós felfüggesztéssel ellátott kerékpáron.
- Figyeljen arra, hogy a gyermek vagy a vezető semmilyen végtagja vagy ruhája ne szoruljon be a kerékpár, mozgásban lévő részeibe vagy a gyerekülésbe (pl. a fékekbe).
- Figyeljen arra, hogy a gyermek ne tegye be az ujjait a nyereg rugói közé. Nyeregvédőt vagy belső rugós nyeret használjon.
- Figyeljen arra, hogy a gyermek ne tegye be az ujjait vagy a lábait a kerékpár kerékküllői közé. Szoknyavédő használata javasolt.

- Figyeljen arra, hogy a gyermek ne nyúlhasson éles vagy hegyes részekhez (pl. kifűződött fékhuzalok).
- Mindig kösse be a gyermeket az övvel és a lábtartó szíjakkal. Mindig ellenőrizze, hogy a gyermek megfelelően van bekötve. Bizonyosodjon meg arról, hogy a gyermek megfelelően, még a kerékpárosnál is jobban fel van öltözve és eső esetén védett.
- A gyermek fejére alkalmas méretű, honosított sisakot használjon. Kötelezően előírt a megfelelő sisak használata a gyerekekülésben utazó gyermek számára. (Ellenőrizze a további információkért az adott ország közúti közlekedési rendjét.)
- Soha ne szállítson egyszerre két gyermeket.
- A kerékpáros legalább 16 éves kell, hogy legyen.
- A gyerekekülés minden szíját kösse be még akkor is, amikor nem szállít gyermeket.
- Ellenőrizze, hogy a szíjak ne érjenek le a kerékpár kerekéig vagy más mozgó részéig, akár rajta ül a gyermek, akár nem.
- Ne hagyja a gyerekekülést a napon: a túlmelegedett műanyag megegetheti a gyermeket.
- Szerelje le a gyerekekülést a kerékpárról minden olyan alkalommal, amikor a kerékpárt egy jármű külső részén kell szállítania (pl. egy autó tetején, egy utánfutón vagy egy lakóautó hátoldalán). A régáramlás károsíthatja az ülést, vagy eltörheti a rögzítő berendezést, amely balesethez vezethet.
- Rendszeresen vizsgálja meg a kerékpárt: gumikat, fékeket, lámpákat, stb.

## A GYEREKÜLÉS FELSZERELÉSE

**FIGYELMEZTETÉS: Ne szerelje fel a gyerekekülést, amikor a gyermek az ülésben van.** Összeszerelés előtt, bizonyosodjon meg róla, hogy az összes összetevő a rendelkezésére áll. (A ábra)

**FIGYELMEZTETÉS:** Ne használja a perselyt (13) az előre felszerelhető gyerekekülésekhez, ez csak a hátra szerelhető gyerekekülések esetén szükséges.

### A tartókonzol felszerelése

Határozza meg a megfelelő helyét a tartókonzolnak a kerékpárra való felszereléshez.

Azonosítsa a tartozékokat a tartókonzolhoz a C1-C2-C3-C4-C5 ábrák segítségével. (A ábra)

Helyezze be a tömítéseket (4) a két hajlított rúd (2 vagy 3). A megfelelő rúd pár (2 vagy 3) használata függ a kerékpár vázcsövének átmérőjétől, amely azonosításához segítséget nyújtanak a C ábrák.

Őrizze meg a másik rúd párt (2 vagy 3) az esetleges későbbiekben felmerülő használathoz. Ne használjon két különböző méretű rudat egyszerre.

Négy különböző módon rögzítheti a rudakat (B ábra). Válassza a kerékpár vázának legmegfelelőbbet.

A C1-C2-C3 ábrán található vázcső átmérők esetében használható a 2-es vagy 3-as rúd pár is, függően az alsó- és felsőcső formájától.

Szerelje fel a tartókonzolt (7) a kerékpár vázra. A konzolon található két lyuk a tartóvilla (17) behelyezésére szolgál.

**FIGYELMEZTETÉS:** Semmiképpen se szerelje a tartókonzolt a kormányra!

**FIGYELMEZTETÉS:** Igazítsa a konzolt a menetiránynak megfelelően (a sárga gomb (6) nézzen előre felé)!

Egyformán húzza meg az anyákat. (D ábra)

A műanyag tömítéseknek (9), amelyek az anyák és a tartókonzol között helyezkednek el, illeszkedniük kell a tartókonzolon található rögzítésre kialakított lyukakra.

A tartókonzol még forgatható a vázcsövön, akkor kell véglegesen lefixálni, ha beállította a gyerekekülés végleges pozícióját. (Lásd a 'Gyerekekülés rögzítése a kerékpárhoz' résznél.)

**FIGYELMEZTETÉS:** Ellenőrizze, hogy a tartókonzol nem ütközik a fék- vagy váltóhuzalokba.

**MEGJEGYZÉS:** Megfelelően rögzített a konzol, ha az anyák megfelelően rá lettek csavarva a csavarokra. (E ábra) Továbbá a megfelelően rögzített csavarok nem nyúlhatnak ki a konzolra helyezett fedőn kívülre, lásd későbbiekben a 'Gyerekekülés rögzítése a kerékpárhoz' résznél.

### Biztonsági és lopásgátló berendezés

A tartókonzol fel van szerelve egy biztonsági és lopásgátló berendezéssel. Ez a mellékelt kulccsal (5) használható.

Amennyiben a rendszer ZÁRT állapotban van, a gyerekekülés tartóvillája nem helyezhető be, illetve távolítható el a tartókonzolból.

Amennyiben a rendszer NYÍTOTT állapotban van, a gyerekekülés tartóvillája behelyezhető, illetve eltávolítható a tartókonzolból.

Helyezze be a kulcsot (5) a megfelelő helyre és az óramutató járásával megegyező irányba forgassa el 90°-kal a ZÁRT állapot eléréséhez. (F ábra)

Helyezze be a kulcsot (5) a megfelelő helyre és az óramutató járásával ellentétes irányba forgassa el 90°-kal a NYITOTT állapot eléréséhez. (F ábra)  
Felhívjuk a figyelmét a kulcs elvesztésének megelőzésére.

### **A tartóvilla rögzítése a gyereküléshez**

Fordítsa meg a gyerekülést.

Helyezze rá a tartóvillát a gyerekülés aljára, a villát rögzítse a megfelelő helyen. (G ábra)

Helyezze a csavarokat a megfelelő résekbe. (H ábra)

A rögzítő lemez (16) segítségével rögzítse a tartóvillát a gyereküléshez. (I ábra)

Húzza meg teljesen az anyákat (14) a tartóvilla végleges rögzítéséhez. (L ábra)

FIGYELEM: Rendszeresen ellenőrizték a csavarok meghúzását. A rögzítések a használat folyamán kilazulhatnak.

### **A gyerekülés rögzítése a kerékpárhoz**

Állítsa a biztonsági és lopásgátló berendezést nyitott pozícióba.

Tartsa nyomva a sárga gombot (6) a konzolon. Helyezze a tartóvillát (17) a tartókonzolba a megfelelő nyílásokon keresztül. (M ábra)

FIGYELMEZTETÉS: Ha beillesztette, győződjön meg róla, hogy a sárga gomb (6) visszapattant. Ennek elmaradása esetén a villa nem rögzült megfelelően, ismétlje meg a folyamatot, ameddig a sárga gomb nem pattan vissza.

Állítsa egy vonalba a gyerekülést a kerékpár tengelyének vonalával.

Ellenőrizze, hogy a gyerekülés nem akadályozza a pedálok, fékek, váltók és egyéb mozgó részek megfelelő működését.

Hagyjon elegendő teret arra, hogy a gyermeket kényelmesen tudja betenni, ill. kivenni a gyerekülésből.

Hagyjon elegendő teret a gyermek lábának.

Legyen elegendő tere a kerékpárosnak a kényelmes kormányzáshoz és pedálozáshoz.

Ellenőrizze, hogy a kerékpáros térde nem ütközik a gyerekülésbe a pedálozás során.

Ellenőrizze, hogy a kerékpár kormányja nem ütközik bele a gyerekülésbe kormányzás közben.

Minden anyát teljesen és egyenlő mértékben húzzon meg, miután beállította a gyerekülés megfelelő helyzetét.

FIGYELMEZTETÉS: Javasoljuk, hogy az anyákat teljesen húzza rá a csavarra. E követelmény hiánya csökkentheti a rögzítési erőt.

A megfelelő rúd párnák és perselynek az E ábrán látható eredményt kellene elérnie. Ha ez nem valósult meg, akkor cserélje ki a rudakat (2 vagy 3) vagy a perselyt (11, 12).

Helyezze a tartókonzol fedelét (1) kicsit megnyomva a tartókonzolra, úgy hogy a kampók beugorjanak a konzol oldalsó részébe. A megfelelő összekapcsolódást egy kattánós hang fogja jelezni.

Megfelelő felszerelés esetén nincsenek kitüremkedések a tartókonzolon (7). Ezt a megfelelő rudakkal és persellyel lehet elérni. (E ábra)

Állítsa a biztonsági és lopásgátló szerkezetet zárt pozícióba.

FIGYELMEZTETÉS: Rendszeresen ellenőrizze az anyák meghúzási nyomatékát. A rögzítések a használat folyamán kilazulhatnak!

### **A gyerekülés leszerelése a kerékpárról**

Állítsa a biztonsági és lopásgátló szerkezetet nyitott pozícióba.

Tartsák benyomva a sárga gombot (6) a konzolon, és felfelé húzva húzzák le a tartóvillát. (N ábra)

### **A lábtartók felszerelése**

Fogják meg a bal lábhoz készült tartóelemet (25). (felismerhető a hátsó részen belenyomott SX jel alapján)

Tolja bele a függőleges résbe a gyerekülés bal lábánál kialakított helyen.

Tolja fel annyira, amennyire csak lehet. (O ábra)

Fogja meg a bal tartóelemhez tartozó rögzítő kart (23). (felismerhető a hátsó részen belenyomott SX jel alapján)

Tolja bele a rögzítő kart a tartóelem mögött lévő furatba. Kívülről vezesse be és helyesen nyomja rá. (P ábra)

Zárja le a rögzítő kart úgy, hogy nyomja lefelé addig, amíg egy kattánást nem hall. (Q ábra)

Ismétlje meg ugyanezeket a műveleteket a jobb lábhoz készült tartóelemmel is. (DX jelölés a hátulján)

## **A GYEREKÜLÉS BEÁLLÍTÁSA**

A gyerekülés használata előtt ellenőrizték, hogy a gyermek lábai teljesen a tartóelemekre (25) támaszkodnak.

FIGYELMEZTETÉS: Ne állítsa a lábtartót akkor, amikor a gyermek az ülésben van.

A lábtartók magasságának beállításához:

- Forgassák felfelé a tartóelem mögötti rögzítő kart. (R ábra)
- Tolják el a tartóelemet felfelé vagy lefelé a kívánt pozíció eléréséig.
- Zárják le a rögzítő kart úgy, hogy nyomják lefelé addig, amíg egy kattantást nem észlelnek.

## UTOLSÓ ELLENŐRZÉS

Ne végezzék ezeket a műveleteket olyankor, amikor a gyermek a gyerekekülésben van.

Kézzel fogva tolják a kerékpárt néhány méterre keresztül, közben pedig ellenőrizték, hogy semmilyen mozgásban lévő rész ne érjen a gyerekeküléshez, ne lógjanak a szíjak a kerék közelébe, valamint a fékek és pedálok megfelelően működjenek.

Ellenőrizték, hogy a tartókonzol megfelelően van-e rögzítve a vázhoz és így ez által a gyerekekülés a kerékpárhoz.

## A GYERMEK BEHELYEZÉSE A GYEREKÜLÉSBE

Nyomják be a középső csat gombját (20) addig, amíg egy kattantás nem jelzi a fog kiakadását. (S ábra)

Felfelé húzzák a csatot az eltávolításhoz.

Ültessék be a gyermeket. Vezessék a szíjakat kétoldalt a gyermek feje mellett. (T ábra)

Rögzítse a biztonsági övet megfelelően (U ábra). **Teljesen nyomják be a csatot a nyílásba addig, amíg egy kattantást nem hallanak.**

Állítsák be az övön található bújtatókat (19) oly módon, hogy az övek a gyermek testéhez simuljanak. (V ábra)

Tegyék be a gyermek lábait a lábtartókba.

Csatolják be a szíjakat úgy, hogy azokat akasszák a lábtartó hátuljára erősített pecekre. (Z ábra)

A haladás folyamán időnként győződjenek meg arról, hogy a gyermek helyesen be van-e kötve.

## A GYERMEK KIVÉTELE A GYEREKÜLÉSBŐL

Akasszák ki a lábakat leszorító szíjakat.

Nyomják be a középső csat gombját addig, amíg egy kattantás nem jelzi a fog kiakadását.

Felfelé húzva vegyék ki a csatot.

Bújtaszák át a szíjakat a gyermek fején.

## KARBANTARTÁS

Szappanos vízzel rendszeresen mossák le a gyerekekülés. Ne használjanak agresszív anyagokat.

## GARANCIA

A garanciális feltételeket megtalálja a [www.bellelli.com](http://www.bellelli.com) honlapon.

## ÚJRAHASZNOSÍTÁS

1. PP	6. POM	11. PP	16. PA	21. PP
2. STEEL	7. PA	12. PP	17. STEEL	22. Lásd a címkén
3. STEEL	8. STEEL	13. PP	18. PP	23. PP
4. PP	9. PA	14. STEEL	19. PA	24. PE
5. PP	10. STEEL	15. STEEL	20. PC	25. PP

PP = polipropilén

POM = polioximetilén

PA = poliamid

PC = polikarbonát

STEEL = acél